

POVODŇOVÝ PLÁN

OBCE NEUMĚTELY

Zpracoval : Obecní úřad Neumětely

Datum zpracování : 6.2.2019

Schválil: Luděk Kuniak



Projednáno Zastupitelstvem obce Neumětely dne 20.3.2019

Seznam členů povodňové komise obce:

Předseda	Luděk Kuniak	Neumětely čp. 101	tel. 724 178 176
Zástupce	Kačírek Václav	Neumětely čp. 3	tel. 603 142 622
Člen	Jiří Rožánek	Neumětely čp. 123	tel. 776 836 806
Člen	Bláha Vlastimil	Neumětely čp. 163	tel. 604 953 216
Člen	Špatenka Miroslav	Neumětely čp. 37	tel. 777 824 215

Místo zasedání komise v době povodně / telefon

Obecní úřad Neumětely, Příbramská 43, tel. 311 584 125

Způsob informování občanů povodňovou komisí obce v době nebezpečí povodně a v době jejího průběhu:

místním rozhlasem

Seznam vodních toků v k.ú. obce, na kterých může vzniknout povodeň:

Potok Chumava

správce vodního toku:
Lesy České republiky, s.p.
Správa vodních toků – oblast povodí Vltavy,
Tyršova 1902, 256 01 Benešov
tel. 317 723 604; 724 523 258
e-mail: ost54@lesy.cz

paní Alena Balejová, Povodí Vltavy Beroun, 607 076 263

Seznam míst, která lze využít k přechodnému pobytu evakuovaných občanů:

Základní škola a Mateřská škola
Neumětely, Příbramská 163

vlastník: Obec Neumětely

Kulturní dům Horymír
Neumětely, Horymírovo nám. 182

vlastník: Obec Neumětely

Způsob zajištění evakuace:

osobní automobily,
traktory s vleky místních občanů




Průběžné vedení evidence evakuovaných občanů bude v době povodně zajišťovat
Luděk Kuniak, při jeho nepřítomnosti Ivan Chvojka

Strava a jiné nezbytné prostředky pro evakuované občany (suchý oděv, deky apod.) bude v době povodně zajišťovat Obecní úřad Neumětely.

System spojení:

HZS Hořovice	950 842 011	ps.horovice@sck.izscr.cz
ORP Hořovice, krizové řízení	311 545 316	
Při vyhlášení II stupně povodňové aktivity (pohotovost) - HZS Beroun	950 841 011	ps.beroun@sck.izscr.cz
HZS Sč. kraje se sídlem v Kladně		
- operační středisko	950 874 400	
- operační důstojník	950 874 444	

Místa sledování hladiny vody ve vodním toku pro vyhlášení stupně povodňové aktivity:

-	Vodní tok	Chumava
-	Místo sledování hladiny vody	Spodní hrana mostu – silnice směr Hostomice / Skřípel
-	Způsob sledování hladiny	Pomocný hlásný profil kategorie „C“
	I stupeň povodňové aktivity nastává při výšce hladiny	113 cm
	II stupeň vyhláší povodňová komise při výšce hladiny	156 cm
	III stupeň vyhláší povodňová komise při výšce hladiny	182 cm

Povodňový plán stanoví tři stupně povodňové aktivity při povodňových a ledových jevech:

- a) stav bdělosti;
- b) stav pohotovosti;
- c) stav ohrožení.

1 První stupeň (stav bdělosti) nastává při nebezpečí povodně a zaniká, pominou-li příčiny takového nebezpečí, přičemž za nebezpečí povodně se považuje:

- a) upozornění nebo výstraha předpovědní služby;
- b) náhlé tání sněhové pokrývky;
- c) srážky větší intenzity;
- d) velké narůstání nebo hromadění ledu v toku;
- e) dosažení určeného stavu na vybraných hlásných profilech, stanoveného v povodňových plánech;
- f) dosažení mezních hodnot sledovaných jevů a skutečností z hlediska bezpečnosti vodního díla;
- g) provozní situace na vodním díle, které mohou vést k mimořádnému vypouštění nebo neřízenému odtoku, při kterém je dosažen stav odpovídající prvnímu stupni povodňové aktivity na vybraném vodočtu.

Při tomto stupni je zahajována činnost hlásné a hlídkové služby.

2 Druhý stupeň (stav pohotovosti) se vyhláší v době vlastní povodně na základě údajů hlídkové služby a zpráv předpovědní a hlásné služby, přičemž za povodeň se považuje:

- a) dosažení určeného stavu na vybraných hlásných profilech, stanoveného v povodňových plánech;
- b) přechodné výrazné stoupnutí hladiny vodního toku, při kterém hrozí jeho vylití z koryta nebo se voda z koryta již rozlévá a může způsobit škody;
- c) přechodné stoupnutí hladiny vodního toku při současném chodu ledů, případně vlivem vytvoření ledových bariér;
- d) pokračující nepříznivý vývoj bezpečnosti vodního díla odvozený podle hodnocení sledovaných jevů a skutečností v rámci výkonu technickobezpečnostního dohledu;
- e) mimořádné vypouštění vody nebo neřízený odtok z vodního díla, které vyvolávají umělou průtokovou vlnu, při které může být dosažen stav odpovídající druhému stupni povodňové aktivity na vybraném hlásném profilu.

Při tomto stupni se aktivizují povodňové orgány a další účastníci ochrany před povodněmi, uvádějí se do pohotovosti prostředky na zabezpečovací práce a podle možnosti se provádějí opatření ke zmírnění průběhu povodně podle povodňového plánu.

3 Třetí stupeň (stav ohrožení) se vyhláší při:

- a) dosažení určeného stavu na vybraných hlásných profilech, stanoveného v povodňových plánech;
- b) bezprostředním nebezpečím ohrožení majetku a životů v záplavovém území;
- c) vzniku kritické situace na vodním díle podle vyhodnocení technickobezpečnostního dohledu při dosažení kritických hodnot sledovaných jevů a skutečností, pokud hrozí havárie díla doprovázená nebezpečím vzniku průlomové vlny;
- d) mimořádném vypouštění nebo neřízeném odtoku z vodního díla, která vyvolávají umělou průtokovou vlnu, při které je dosažen stav odpovídající třetímu stupni povodňové aktivity na vybraném vodočtu.

Při tomto stupni se provádějí zabezpečovací a podle potřeby záchranné práce.

V k.ú. obce Neumětely se nachází vodní dílo Velký rybník, který může ovlivnit průběh povodně. Rybník je obtokový, napouštěný z Chumavy. Terén mezi Velkým rybníkem a Chumavou je nepravidelný, porostlý stromy. V případě protržení hráze či přelivu dojde k rázové vlně, která může ohrozit níže uvedené nemovitosti.

Seznam nemovitostí, ohrožených při povodni:

Neumětely čp. 6	1 osoba
Neumětely čp. 53	1 osoba - rekreační
Neumětely čp. 56	4 osoby
Neumětely čp. 58	3 osoby
Neumětely čp. 83	1 osoba
Neumětely čp. 86	3 osoby
Neumětely čp. 87	1 osoba
Neumětely čp. 89	4 osoby

Předpovědní a hlásná povodňová služba – spojení

Předpovědní povodňovou službu zabezpečuje Český hydrometeorologický ústav ve spolupráci se správci vodohospodářsky významných vodních toků.

Hlásnou povodňovou službu organizují povodňové orgány obcí a krajů, a podílejí se na ní i ostatní účastníci ochrany před povodněmi

ČHMÚ Praha	tel. 244 031 111
http://www.chmi.cz/portal/dt?portal_lang=cs&menu=JSPTabContainer/P1_0_Home	
ČHMÚ Praha pobočka Plzeň	tel 377 256 611
Povodí Vltavy a.s. Praha	tel. 221 401 111
Povodí Vltavy a.s. Plzeň	tel. 377 307 111

Spojení na obce níže ležící po vodním toku:

obec Libomyšl	starosta Václav Červenka	tel.	604 276 117 311 537 779
---------------	--------------------------	------	----------------------------

UPOZORNĚNÍ:

Místní povodňová komise postupuje při povodni podle vlastního plánu, a to i v případě že řízení ochrany před povodní převezme krajská povodňová komise, pokud nedostane od krajské povodňové komise jiný pokyn.

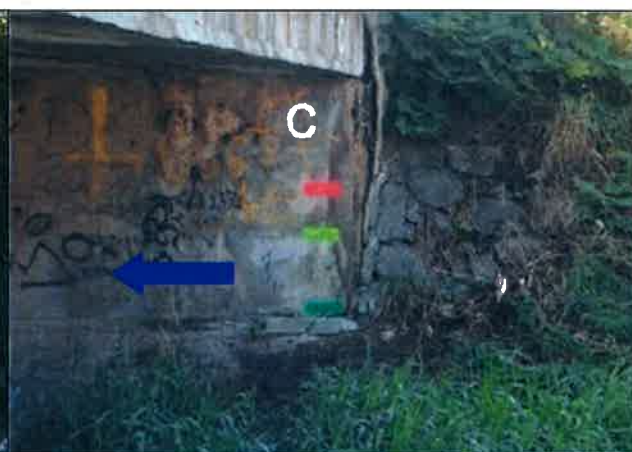
Seznam prostředků, které lze využít při záchranných pracích v době povodně:

traktory a valníky	Kačírek Václav Ciprián Václav Moravec Karel
--------------------	---

Pomocný hlásný profil kategorie „C“ – Neumětely, most u č.p. 6, potok Chumava



SPA	Odečet cm
1.	113
2.	156
3.	182



Hlásný profil se nachází na pravém břehu.
Čtení SPA je vhodné z levého břehu od
domu č.p. 6

III. SPA je umístěn cca 71 cm pod spodní
hranou konstrukce mostu.
Modrá šipka označuje směr toku Chumavy



Most na začátku obce Neumětely, pohled ze směru Hostomice / Skřípel.

Červená šipka ukazuje umístění hlásného profilu kategorie „C“

Pomocný hlásný profil kategorie „C“ byl vytvořen dne 29. 8. 2013 odborným odhadem a dle informací pana Ivana Chvojky majitele přilehlé nemovitosti.